

Міністерство освіти і науки України
Харківська державна академія дизайну і мистецтв
Факультет «Образотворче мистецтво»
Кафедра графіки

МЕТОДИЧНІ РЕКОМЕНДАЦІЇ
ДО ВИКОНАННЯ ПРАКТИЧНИХ ЗАВДАНЬ
З НАВЧАЛЬНОЇ ДИСЦИПЛІНИ
«РОБОТА В МАТЕРІАЛІ»
для студентів 2 курсу
першого (бакалаврського) рівня вищої освіти
за спеціальністю «023 Образотворче мистецтво,
декоративне мистецтво, реставрація»
галузі знань 02 «Культура і мистецтво»
спеціалізації «Графіка»

Харків
ХДАДМ
2019

МЕТОДИЧНІ РЕКОМЕНДАЦІЇ

з дисципліни

«Робота в матеріалі»

для студентів 2 курсу

першого (бакалаврського) рівня вищої освіти
за спеціальністю «023 Образотворче мистецтво,
декоративне мистецтво, реставрація»
галузі знань 02 «Культура і мистецтво»
спеціалізації «Графіка»

Упорядник:

Івашенко О.В. – доцент кафедри графіки

Рецензенти:

А.Ф. Кузьменко - професор кафедри
«Графічний дизайн» ХДАДМ

В.В. Шуліка – кандидат мистецтвознавства,
доцент кафедри реставрації та експертизи
творів мистецтва ХДАДМ

Рекомендовано до друку:

Методичною радою ХДАДМ

Протокол № від р.

ХДАДМ, 61002, м. Харків, вул. Мистецтв,8

ЗМІСТ

ЗАГАЛЬНІ МЕТОДИЧНІ ВКАЗІВКИ.....	4
РОЗДІЛ 1. ТРЕТІЙ СЕМЕСТР.....	7
1.1. Теоретична частина	
Тема 1. Історичний огляд виникнення і розвитку техніки високого художнього друку – лінориту. Матеріали та інструменти для роботи в техніці лінориту	
Тема 2. Особливості графічної мови чорно-білої гравюри на лінолеумі.	
1.2. Практичні завдання	
Завдання 1. Виконання вправ з техніки гравірування чорно - білого лінориту.	
Завдання 2. Копія з роботи майстра в техніці чорно-білого лінориту.	
Завдання 3. Натюрморт з 3-4 предметів у техніці чорно-білого лінориту.	
РОЗДІЛ 2. ЧЕТВЕРТИЙ СЕМЕСТР.....	12
2.1. Теоретична частина	
Тема 1. Історичні аспекти виникнення і розвитку ксилографії, її специфіка матеріали та інструменти для роботи в техніці ксилографії.	
Тема 2. Екслібрис – його призначення та види.	
Тема 3. Методика створення естампу в техніці кольорового лінориту.	
2.2. Практичні завдання	
Завдання 1. Копія з роботи майстра в техніці ксилографії.	
Завдання 2. Авторський екслібрис в техніці ксилографії.	
Завдання 3. Копія з роботи майстра в техніці кольорового лінориту.	
Завдання 4. Авторський пейзаж в техніці кольорового лінориту.	
Рекомендована література.....	17
ДОДАТКИ	
Додаток 1. Тезаурус навчальної дисципліни.....	19
Додаток 2. Ілюстративний матеріал.....	20

ЗАГАЛЬНІ МЕТОДИЧНІ ВКАЗІВКИ

На другому курсі дисципліна «Робота в матеріалі» вивчається студентами у III-IV семестрах і спрямована на вивчення технік високого друку: лінориту та ксилографії.

Мета дисципліни «Робота в матеріалі» на другому курсі – вивчення різноманітних засобів створення графічного зображення техніками художнього друку дереворитом та ліноритом. Застосування навичок та знань отриманих з дисципліни «Робота в матеріалі» для вільного втілення свого творчого задуму.

Головною задачею 2 курсу (III-IV семестр) є опанування професійними навичками роботи в техніках високого друку – лінориті та ксилографії.

У процесі вивчення дисципліни студенти опановують образотворчі засоби побудови художнього образу та вдосконалюють фахову майстерність шляхом виконання практичних завдань. Теоретичний курс дисципліни знайомить студентів з історією виникнення і розвитку технік, методами і прийомами роботи з матеріалами та інструментами. Практичний курс дисципліни має на меті опанування студентами практичних навичок і прийомів створення друкарських форм та друкування естампів.

У результаті вивчення навчальної дисципліни студент повинен

знати:

- історію виникнення та розвитку лінориту та ксилографії;
- назви інструментів та матеріалів, що використовуються у даних техніках друку;
- характерні особливості друку;
- методи створення зображення характерні для технік високого друку;

уміти:

- створювати та друкувати естампи у техніках лінориту та ксилографії;
- працювати з інструментами, матеріалами та обладнанням, що призначені для створення естампу;
- використовувати друковані техніки для втілення авторських творчих задумів.

мати навички:

- малювання з натури для збору підготовчого матеріалу для створення ескізів;
- творчого підходу в розробці ескізів та оригіналів;
- оформлення робіт та організації експозиції.

Методика викладання дисципліни «Робота в матеріалі» передбачає:

- викладання теоретичного матеріалу;
- проведення практичних занять;
- демонстрацію дидактичного матеріалу (естампи майстрів, курсові роботи студентів з методичного фонду кафедри);

- роботу з літературою;
- самостійну роботу студентів.

Основні розділи дисципліни:

- створення естампу в техніці чорно-білого лінориту;
- створення естампу в техніці кольорового лінориту;
- створення чорно-білої ксилографії.

МЕТОДИ НАВЧАННЯ

Основною формою опанування дисципліни «Робота в матеріалі» є виконання практичних завдань. *Мета* запропонованих завдань – отримання студентами практичних навичок роботи в навчальних лабораторіях та аудиторіях кафедри. В ході роботи над практичними завданнями вагомим методичним фактором виступає постійний принцип зростання складності.

МЕТОДИ КОНТРОЛЮ

Програмою передбачено *рубіжні етапи контролю* у формі поточних переглядів ескізів, процесу роботи та виконаних завдань. *Підсумковий контроль* засвоєння знань здійснюється у формі екзаменаційних переглядів.

Шкала оцінювання: національна та ECTS

Сума балів за всі види навчальної діяльності за шкалою ХДАДМ	Оцінка ECTS	Оцінка за національною шкалою для екзамену
90–100	A	відмінно
82–89	B	добре
75–81	C	
64–74	D	задовільно
60–63	E	
35–59	EX	незадовільно з можливістю повторного складання
0–34	E	незадовільно з обов'язковим повторним вивченням дисципліни

Критерії оцінки знань та умінь студентів з дисципліни «Робота в матеріалі»

90–100 балів («відмінно» за національною шкалою, **A** — за шкалою ECTS) може отримати студент, який в повному обсязі опанував матеріал практичного курсу, творчо підійшов до виконання завдань, логічно побудував і професійно виконав усі завдання, надав додаткові варіанти за відповідними темами, крім того, брав участь та переміг (посів **1–3 місце**) у міжнародних або

усеукраїнських конкурсах та акціях, студентських олімпіадах чи наукових конференціях з мистецтва або дизайну.

- 82–89 балів** («добре» за національною шкалою, **B** — за шкалою ECTS) отримує студент, який добре опанував матеріал практичного курсу, вчасно та якісно справився з усіма поставленими завданнями, творчо підійшов до виконання цих завдань, але при цьому зробив декілька незначних помилок.
- 75–81 балів** («добре» за національною шкалою, **C** — за шкалою ECTS) отримує студент, який в цілому добре опанував матеріал практичного курсу, вчасно та якісно справився з більшістю поставлених завдань, достатньо творчо підійшов до виконання цих завдань, але при цьому виконана робота мала значні недоліки.
- 64–74 балів** («задовільно» за національною шкалою, **D** — за шкалою ECTS) отримує студент, який не в повному обсязі опанував матеріал практичного та теоретичного курсу, справився з переважною більшістю поставлених завдань або виконав усі завдання на недостатньо професійному рівні, при цьому виконана робота мала значні недоліки (неохайність виконання, відсутність творчого підходу тощо).
- 60–63 балів** («задовільно» за національною шкалою, **E** — за шкалою ECTS) отримує студент, який в недостатньому обсязі опанував матеріал практичного курсу, справився з основними з поставлених завдань, але при цьому виконана робота має багато значних недоліків (неохайність виконання, відсутність творчого підходу, невчасна подача виконаної роботи тощо).
- 35–59 балів** («незадовільно» за національною шкалою, **FX** — за шкалою ECTS) отримує студент, який не впорався із головними задачами дисципліни, тобто не опанував більшість тем практичного курсу, пропускав заняття без поважних причин, допустив значну кількість суттєвих помилок при виконанні завдань. Про відсутність належних знань свідчать незадовільні підсумки поточного перегляду. У цьому випадку для одержання оцінки потрібна значна додаткова робота по виконанню усіх завдань відповідно програми курсу і повторна перездача.
- 1–34 балів** («незадовільно» за національною шкалою, **F** — за шкалою ECTS) отримує студент, який не володіє знаннями з усіх модулів курсу, не виконав програми курсу і, відповідно, не впорався з поточними перевітками та не склав екзаменаційного перегляду. В цьому випадку передбачений обов'язковий повторний курс навчання.

РОЗДІЛ 1. ТРЕТІЙ СЕМЕСТР

1.1. Теоретична частина

Тема 1. Історичний огляд виникнення і розвитку техніки високого художнього друку – лінориту.

Гравюра на лінолеумі - ліногравюра або лінорит, належить до технік високого друку, специфікою яких є створення відбитку з випуклої частини дошки.

Техніка лінориту виникла у Європі на початку ХХ століття з появою нового гнучкого матеріалу - лінолеуму. Вважається, що першими хто використав лінолеум для створення гравюр були художники-експресіоністи німецького об'єднання «Мост» у 1905 році. Лінорит, завдяки таким якостям, як доступність матеріалу, легкість гравірування та можливість створювати великі за розміром гравюри – отримує велику популярність серед художників. Ця техніка художнього друку швидко поширюється не тільки на європейських теренах, але й в країнах світу. І в середині ХХ століття формуються національні графічні школи, в яких розвивається техніка лінориту. В країнах Латинської Америки ліноритом займаються такі художники як: Л.Мендас, А.Бельтран, А.Гарсія Бустос у Мексиці; К.Скліар, Р.Кац, В.Праду у Бразилії; А. Віго і Н. Онофріо в Аргентині; К. Ермосильї Альвареса в Чилі. В техніці лінориту також працювали: А. Матисс, П. Пікассо, Ф. Мазерель у Франції, К. Флайт в Англії; Кете Кольвіц у Німеччині, Е. Паккард і Б. Рендолл в США; П. Нільсен в Данії; Р. Босман в Австралії, І. Павлов, М. Швердяев, В. Фалілеєв, Г.Остроумова-Лебедіва у Росії. Працює ціла плеяда талановитих художників-графіків, серед яких слід відзначити: І. Соколова, А. Якимченка, С. Юдовіна, А. Дейнеку, В.Ермолаєву, В. Замирайло, В. Козлинського, К. Костенко, Д.Митрохіна, Л. Попова, О. Родченка, О.Розанову, М. Чернишова, В. Фаворського, Н.Купріянова, Д.Штенберга С.Юдовіна, Л.Ільїїну, І.Голіцина, Г.Захарова, В.Воловича, В.Литвиненка, О.Пащенко, Г.Якутовича, О.Лось та інших. Репродукції з їх робіт можна рекомендувати для копіювання як чорно-білої, так і кольорової ліногравюри.

Демократичність техніки лінориту сприяє її бурхливому розвитку у ХХ столітті. Багато художників звертаються до цієї техніки друку, експериментують та розширюють її можливості, розвивають як в чорно-білу, так і кольорову ліногравюру. Техніку лінориту застосовують не лише у станковій графіці, але й у плакаті, книжковій та прикладній графіці.

Матеріали та інструменти для роботи в техніці лінориту.

Для вивчення техніки лінориту кожен студент повинен мати наступні матеріали та інструменти: лінолеум, різці для гравірування, фарбу типографську (чорну, червону, жовту, синю, білила криючі та білила

лесувальні), валик для розкатки фарби, папір для друкування, скипидар та ганчірки для змивання фарби з каменя і валика.

Для роботи в техніці лінориту підходить лінолеум товщиною від 2,5 до 5 міліметрів, без м'якої основи. Він має бути досить гнучкий, не пересушений, з однорідною структурою. Перед роботою робочу поверхню лінолеуму потрібно відшліфувати за допомогою пемзи або наждачного паперу з водою. Не можна допускати шліфування рухами по колу, а лише вздовж та поперек «дошки» до однорідної, гладкої поверхні без подряпин. Підготовлену дошку для зручності гравірування краще наклеїти на картон. Для переведення малюнку (сканований та роздрукований на лазерному принтері ескіз) на лінолеум використовують ацетон, добре себе зарекомендував розчинник № 647, він розчиняє фарбу роздруківки, не утворює зморшки на папері.

Основними інструментами для гравірування на лінолеумі є **різці** різні за шириною та профілем жала. В залежності від фізичних зусиль гравера й різного кута входу в матеріал вони будуть створювати різний за товщиною і характером штрих. Для початку роботи бажано мати різець трикутний в розрізі жала - для тонких ліній та штрихів і напівкруглий - для вибирання білих місць. При гравіруванні різці затуплюються, їх слід точити на камені, або за допомогою тонких номерів наждачного паперу.

Процес друку награвірованої «дошки» має велике значення при створенні естампу та потребує певних практичних навичок. Якісний відбиток з «дошки» має бути чітким з матовим покриттям фарбою без її зайвого блиску. Для друку потрібно мати **валик** для нанесення фарби на «дошку» та її розкатки на гладкій поверхні, якою може бути літографський камінь, пластик або оргскло. Для роботи підходять гумові валики, що використовують при друці фотографій та валики для будівельних робіт з гладкою поверхнею (не поролонові).

Для друку лінориту використовують типографські **фарби**, які більш густі ніж олійні й не залишають жирних плям на відбитку. Для роботи потрібно мати фарби: чорну, білила непрозорі криючі, білила прозорі лесувальні, червону, жовту, синю.

Для друку використовують малопроклеєні і м'які види **паперу**, які краще беруть на себе фарбу (естампний, папір для ксероксу). **Скипидаром** з водою змивають фарбу з каменя та валика, дошку змивати не слід. Після роботи залишки фарби з неї здрукуюють на газету або на непотрібний папір.

Оформлення естампу. Обраний естамп для екзаменаційного перегляду оформлюють у паспарту білого кольору у рамку зі склом, або пластиком. На 2 курсі кожному студенту для експозиції робіт на перегляд потрібно мати 3 рамки А-3 формату (бажано чорного кольору з не глибоким профілем шириною до 2 см).

Естамп потрібно підписати згідно з правилами оформлення графічних листів. Ознакою естампів – є сигнатура, тобто позначення, написані рукою автора-художника. Необхідність їх зумовлена тим, що естампи бувають пробні – авторські і остаточні – тиражні. Пробними називають перші відбитки з дошки, які фіксують різні стани поступу роботи над виготовленням зображення. Остаточний стан зображення автор позначає графітним олівцем ліворуч внизу, нумеруючи кожний естамп числами у вигляді дроби. Якщо, наприклад, на першому естампі написано 1/100, то на останньому повинно бути 100/100. Це значить, що всіх відбитків існує 100, а даний естамп є перший з них або останній. Праворуч під фацетом автор підписує своє прізвище і рік виконання, назву зображення ставлять посередині внизу естампу. Окрім обов'язкових складових, якими позначають естампи, деколи поряд з сигнатурою пишуть шифр, який означає вид техніки художнього друку. Ліногравюру та ксилографію позначають таким чином: **X2** – гравюра на дереві (торцева), **X3** – лінорит, **X3/2/M** – кольоровий лінорит.

Тема 2. Особливості графічної мови чорно-білої гравюри на лінолеумі. Опанування технікою лінориту вимагає розуміння специфіки її графічної мови. На відміну від офорту та літографії, лінорит не імітує графічні техніки, а має в своєму арсеналі засоби вираження, що відображають її специфіку. Графічна мова техніки лінориту склалася під впливом техніки тонової ксилографії, що, в певній мірі, визначає її декоративно-узагальнену графічну мову. Характерними рисами якої є лаконізм, різкий контраст чорного та білого, експресія штриху тощо. У чорно-білій ліногравюрі відбувається напруження чорного та білого, тому важливо звертати увагу на силует плями. При певному співвідношенні білого та чорного з'являється сірий тон, який може бути різноманітним по насиченості. Основні засоби вираження в техніці чорно-білого лінориту це: біла лінія, чорна лінія, чорна та біла пляма, фактури. З часом, у кожного графіка, що працює в техніці лінориту, в залежності від його індивідуальних якостей, формується своя графічна мова. Техніка ліногравюри дає можливість доробляти форму після пробного друкування, вносити корективи у зображення. Тому важливим є правило: якщо не має впевненості, то краще «не дорізати» дошку, ніж «перерізати» - в процесі роботи легше додавати біле ніж чорне. Художник аналізує пробний відбиток, доробляє форму та друкує тираж. Гравюра на лінолеумі дає близько 500 якісних відбитків. Студенти мають друкувати не менше 10 якісних відбитків кожного завдання.

1.2. Практичні завдання

Завдання 1. Виконання вправ з техніки гравірування чорно - білого лінориту.

Для ознайомлення з матеріалом та технікою, студентам пропонується пробне навчальне завдання – формальна композиція. Метою якого є вивчення засобів вираження в техніці лінориту. Для виконання першого завдання потрібно підготувати (відшліфувати) для роботи лінолеум розміром 10X10. На ньому олівцем, тушу або чорною гелевою ручкою нарисувати паралельні лінії, хвилясті, перехрещені – за допомогою різця вирізати їх. За власним вибором створити різні фактури, що мають створювати різну тональність. Коли дощечка награвірована, надрукувати її чорною фарбою. Відбиток представляється на модульний перегляд. В ході виконання вправи студенти знайомляться на практиці з матеріалом, навчаються працювати різцями, створювати якісні відбитки.

Завдання 2. Копія з роботи майстра в техніці чорно-білого лінориту.

Методичні вимоги:

1. Проаналізувати на прикладі роботи майстра засоби трактування форми, побудови простору;
2. Вивчити особливість графічної мови лінориту;
3. Здійснити копіювання з роботи – максимально точно відтворюючи графічну мову оригіналу.

Етапи роботи.

1. Наступним завданням є копіювання з роботи майстра виконаної в техніці чорно-білого лінориту. Студенти самостійно підбирають декілька варіантів репродукцій для копіювання, разом з керівником здійснюється вибір оптимального варіанта для виконання завдання. При виборі роботи потрібно визначити рівень складності, відповідність роботи навчальним задачам та індивідуальному смаку студента.

Розмір роботи від А-5 до А-4, це залежить від формату та техніки гравірування художником. Важливим для копіювання є якість репродукції, усі штрихи та лінії мають бути чіткими та виразними для можливості їх повторювання.

2. Після вибору роботи, репродукцію потрібно роздрукувати на лазерному принтері та перевести зображення на підготовлений лінолеум. Переведення зображення відбувається наступним чином: роздруківку потрібного розміру зображенням вниз кладуть на відповідний шматок лінолеуму, намочують невелику ганчірку у розчиннику та уважно притирають роздруківку до лінолеуму. Обережно знімаємо роздруківку, малюнок відбивається на лінолеумі у дзеркальному відображенні.

3. Гравірування потрібно розпочинати з нескладних місць, поступово набуваючи практичний досвід, уважно та точно повторюючи графічну мову майстра. Глибина штрихів залежить від площі, яку потрібно вирізати – чим більша площа білого, тим глибше гравіруємо поверхню лінолеуму.

4. Після того як дошка награвірована, потрібно зробити пробний друк та порівняти відбиток з роботою художника. Проаналізувати результат: звернути увагу на відповідність загальної тональності оригіналу, характеру плям, визначити кількість недогравірованих місць та допрацювати дошку. Якщо результат повторного друку відповідає поставленим задачам - здійснити друк тиражу.

5. Вибрати найкращий відбиток для перегляду, підписати та оформити у паспарту і рамку.

Завдання 3. Натюрморт з 3-4 предметів у техніці чорно-білого лінориту

Методичні вимоги:

1. Створити натюрморт з неглибоким простором та об'ємною трактовкою предметів;

2. Ураховуючи досвід отриманий в ході виконання попереднього завдання знайти свою графічну мову в техніці лінориту.

Етапи роботи.

1. Розпочинати роботу над наступним завданням потрібно з ескізних пошуків. Де вирішуються **наступні задачі**: вибір точки зору, композиційне розташування предметів у середовищі, побудова простору натюрморту.

2. Наступним етапом роботи є вибір оптимального варіанту композиційного рішення та виконання його у форматі розміром не менше А-4, краще компоувати у форматі А-3, ураховуючи поля.

3. Після створення малюнку олівцем, потрібно тушу та пензлем розробити ескіз для чорно-білого лінориту. Для цього вирішити **наступні задачі**: визначити джерело світла, створити об'єм предметів за допомогою їх графічного трактування, передати неглибокий простір. В ескізі потрібно знайти співвідношення чорного, білого та сірого. Звернути увагу на загальну тональну побудову натюрморту, де не має бути тональних повторів. Ураховуючи власний досвід отриманий у процесі роботи на копією, визначитись з засобами трактування форми та простору.

4. Після завершення роботи над ескізом, його потрібно роздрукувати на лазерному принтері та перевести на лінолеум відповідного розміру (переведення здійснюється аналогічно Завданню 2).

5. Форма для друкування гравірується згідно малюнку, здійснюється пробний друк, по необхідності доробляється та друкується тираж.

6. Найкращий відбиток підписується, оформлюється у паспарту і рамку.

На модульний перегляд у 3 семестрі представити: 1) надруковане пробне завдання, 2) пробний друк копії, 3) ескіз натюрморту у розмірі виконаний тушу.

РОЗДІЛ 2. ЧЕТВЕРТИЙ СЕМЕСТР

2.2. Теоретична частина

Тема 1. Історичні аспекти виникнення і розвитку ксилографії, її специфіка.

Ксилографія (гравюра на дереві) належить до найдавніших способів високого друку, вона була відома у Китаї ще у IX столітті, звідкіля у XIV столітті й потрапила до Європи. Гравюру на дереві поділяють на поздовжню та торцеву. До кінця XVIII століття існувала лише обрізна або поздовжня ксилографія. Принцип роботи в цій техніці полягає у вирізанні лінії з обох сторін гострими ножичками, а дерево між лініями вибирається особливим долотом на глибину 2-5 мм. Працюють на плоских відполірованих дошках поздовжнього розпилу, вздовж волокон дерева. При обрізній гравюрі зображення є комбінацією чорних ліній і контрастних плям, які максимально контрастують з білим папером. Ця дзвінкість зіставлення чорного і білого вже задалегідь визначає велику декоративність гравюри обріза, а контрасти чорних і білих площин, особливо при роботі білим по чорному, створюють емоційну напругу. Визначними майстрами дереворізу в Україні були Памво Беринда, Ілля, Н. Зубрицький.

В останній чверті XVIII століття (у 1771 році) англієць Томас Бьюїк ввів у вживання спосіб торцевої, або поперечної ксилографії, при якому дошка випилюється поперек стовбура, тому волокна дерева йдуть перпендикулярно поверхні дошки. При торцевій ксилографії вживають щільне і тверде дерево (бук, пальма, самшит) і ріжуть спеціальним різцем - штихелем, слід якого у відтиску дає білу лінію. Торцева ксилографія дозволяє працювати більш тонким штрихом, різний ступінь насиченості якого дозволяє варіювати тон, за що її і називають тоною ксилографією, вона дає 1500-2000 хороших відбитків тиражу. Торцева гравюра у XIX столітті має чисто репродукційний, ремісничий характер, лише на початку XX століття гравюра на дереві стає вільною від репродукціювання та стає самостійною технікою художнього друку. Технічні досягнення ксилографії розвивають майстри дереворізу, які самі рисують, гравірують і друкують свої твори. Багато художників працюють в техніці ксилографії серед них: Ф.Валлотон, К.Кольвіц, Е.Еванс, Ф.Мазерель, Т.Бьюїк, В.Фаворський, О.Кравченко, М.Купріянов, Г.Остроумова-Лебедева, В.Фалілеєв, П.Павлінов, В.Мате, О.Гончаров, Д.Мітрохін, Д.Бісті та інші.

На другому курсі студенти спеціалізації «Графіка» вивчають техніку тонової (торцевої) ксилографії.

Матеріали та інструменти для роботи в техніці ксилографії.

Для вивчення техніки тонової ксилографії кожен студент повинен мати наступні матеріали та інструменти: **2 торцеві зрізи груші або самшиту (діаметр 100 мм, висота 20-25 мм), штихеля для гравірування, воскову**

свічку, фарбу типографську чорну, валик для розкатки фарби, папір для друкування, скипидар та ганчірки для змивання фарби з каменя і валика.

Найкращим матеріалом для деревориту є самшит та груша. Сухе поліно розпилюють на кружки по 27-30 міліметрів і зчищають гострим рубанком впоперек шарів до висоти 23 мм. Потім полірують наждачним папером до гладкості, деревина на дотик повинна стати як скло. Після цього дошку потрібно «зажирити»: натерти восковою свічкою, зверху покласти листок тонкого паперу та прогладити гарячою праскою - цю процедуру потрібно повторювати до рівномірного за жирення дошки.

Після того як дошка підготована, на неї переносимо зображення у дзеркальному відображенні. Існує декілька способів: 1) рисують на дошці олівцем у дзеркальному відображенні, після чого уточнюють рисунок тушшю; 2) переводять дзеркальне відображення за допомогою копірки; 3) переводять ксерокс або лазерну роздруківку за допомогою розчинника – це є найбільш простим та точним способом. Переведення відбувається аналогічно переведенню зображення на лінолеум: лазерну роздруківку або ксерокс кладуть зображенням на дошку, обережно притирають ганчіркою змоченою у розчиннику, можна прогріти гарячою праскою.

Гравірують дошку добре нагостреними стальними штихелями, вибираючи білі місця. Після того, як зображення награвіроване, на дошку нанести валиком фарбу, як при ліногравюрі, зверху покласти листок паперу. Друкують дошку вручну за допомогою ложки, рівномірно і уважно притираючи зображення до паперу. Краще брати тонкий папір на кшталт ксероксного.

Тема 2. Екслібрис – його призначення та види.

Екслібрис – (від латинського *ex libris* – «із книг») це книжковий знак, який наклеюється власниками бібліотек на книгу, найчастіше на внутрішню сторону палітурки. Як правило, це невелике за розміром графічне зображення, де зазначені ім'я та прізвище власника та лаконічний образний малюнок, що відображує інтереси, професію власника або склад його бібліотеки. Екслібриси відносяться до тиражної графіки і виконуються в різних техніках художнього друку - в офорті, в лінориті, ксилографії, літографії та ін. Свою історію екслібрис розпочав у Німеччині XVI століття. Серед авторів ранніх екслібрисів були такі великі майстри епохи Відродження, як Альбрехт Дюрер, Лукас Кранах і Ганс Гольбейн-молодший. На початку XXI століття, інтерес до екслібрису повертається, він отримує популярність серед власників бібліотек.

За характером зображення всі екслібриси поділяють на такі види:

- гербові – характерні для 16-18 століть, на них відображено герб власника;
- вензелеві – головним зображенням яких є композиція з орнаментальних ініціалів власника;
- сюжетні – образні композиції на різну тематику, які відображають інтереси, смаки, професію та ін. власника бібліотеки;
- шрифтові – композицію ескізу даного виду побудовано з літер, вона містить прізвище та ім'я власника, може мати невеличкий зображувальний елемент.

Тема 3. Методика створення естампу в техніці кольорового лінориту.

Техніка кольорового лінориту полягає у створенні кольорового зображення засобами лінориту. Існує два способи: 1) з однієї друкарської форми з послідовним дорізанням дошки; 2) з різних друкарських форм, де кожна дошка відповідає певному кольору.

За програмою студенти мають опанувати кольорову ліногравюру, друковану з 3-5 друкарських форм. Методика створення естампу в даній техніці передбачає розробку ескізу з визначенням кількості та послідовності друкарських форм. Автор має визначити загальну тональну побудову та кольорову гаму й вибудувати алгоритм їх створення.

Етапи роботи.

1. Розробити ескіз в розмір майбутнього естампу (композиційна побудова).
2. Створити кольорове рішення ескізу, використовуючи 3,4 кольори, звернути увагу на їх перекриття та появу нового кольору, урахувати, що чорний і білий є кольорами в графіці.
3. «Розкласти» ескіз на окремі кольори, для кожного кольору визначити його місце в композиції. Визначити послідовність друкування кольорів (найчастіше першими друкують світлі, потім темніші, і останню – рисуючу чорну).
4. Зробити чорно-білі лазерні роздруківки ескізу і перевести на лінолеум: кількість роздруківок має відповідати кількості кольорів, розміри лінолеуму мають бути однакові і відповідати розміру естампу. Якщо колір має невелику площину, то для економії лінолеуму, його вирізають по силуету та наклеюють на картон у розмір естампу у відповідне для нього місце.
5. Гравірувати дошки уважно, відповідно до кольору.
6. Послідовно друкувати дошки, використовуючи папку для друкування, кожен колір має просохнути добу.

Виготовлення папки для друкування.

Папка для друкування значно полегшує створення кольорового естампу, вона потрібна для того, щоб кольори співпадали в процесі друкування. Створення папки є нескладним, але важливим етапом перед друкуванням

кольорового естампу. Папку краще зробити з щільного картону, згорнувши його навпіл, за розміром вона має бути більше ніж папір на який планується друк. У середині папки з однієї сторони роблять куточки з паперу для фіксації паперу для друку, з іншої - куточки з картону для фіксації друкарської форми (висота їх не повинна перевищувати висоту лінолеуму). Друк естампу відбувається таким чином: друкарські форми по черзі вкладаємо у фіксуючі куточки та здійснюємо друк на зафіксований папір, даємо кожному кольору просохнути добу.

2.1. Практичні завдання

Завдання 1. Копія з роботи майстра в техніці ксилографії.

Методичні вимоги:

1. Проаналізувати на прикладі роботи майстра засоби трактування форми, побудови простору;
2. Вивчити особливості графічної мови тонової гравюри на дереві;
3. Здійснити копіювання з роботи – максимально точно відтворюючи графічну мову оригіналу.

Етапи роботи.

1. Вибрати роботу для копіювання потрібного розміру (залежно від розміру деревини) та якості.
2. Проаналізувати її, визначити рівень складності, принципи тональної побудови.
3. Зробити роздруківку та перевести на підготовлене дерево.
4. Гравірувати форму, вибираючи білі місця, здійснити пробний друк.
5. Допрацювати форму, та надрукувати тираж (10 якісних відбитків).

Відбиток представити на модульний перегляд.

Завдання 2. Авторський екслібрис в техніці ксилографії.

Наступне завдання полягає у розробці авторського екслібрису, обов'язковими складовими якого є композиційне поєднання образного малюнку та шрифтових елементів (ім'я та прізвище автора або його ініціали, фраза «із книг» або «ex libris»)

Етапи роботи.

1. Ескізні композиційні пошуки, передбачають пошук найкращого поєднання авторської ідеї та засобів графічного вираження (варіативність).
2. За допомогою керівника вибрати оптимальне рішення та виконати чорно-білий ескіз екслібрису.
3. Роздрукувати ескіз та перевести на підготовлене дерево.
4. Гравірувати форму, урахувавши досвід роботи над копією, здійснити пробний друк.
5. Допрацювати форму, та надрукувати тираж (10 якісних відбитків).

Ескіз представити на модульний перегляд.

Завдання 3. Копія з роботи майстра в техніці кольорового лінориту (пейзаж).

Методичні вимоги:

1. Проаналізувати на прикладі роботи майстра засоби побудови простору у кольоровому лінориті;
2. Вивчити особливості створення кольорового лінориту;
3. Здійснити копіювання з роботи – максимально точно відтворюючи кольорову гаму та тональну побудову оригіналу.

Етапи роботи.

1. Вибрати декілька варіантів репродукцій (пейзаж в техніці кольорового лінориту) для копіювання, разом з керівником здійснити вибір оптимального варіанту для виконання завдання. При виборі роботи потрібно визначити рівень складності, відповідність роботи навчальним задачам та індивідуальному смаку студента. Розмір роботи від А-5 до А-4, важливим для копіювання є якість репродукції, колір, тональність та загальне зображення мають бути виразними.
2. Проаналізувати роботу: визначити кількість друкарських форм та послідовність їх друкування.
3. Зробити чорно-білі лазерні роздруківки репродукції у кількості відповідної до кількості друкарських форм, перевести на лінолеум та гравірувати згідно з малюнком. Якщо є необхідність - наклеїти на картон визначені елементи.
4. Підготувати папку для друку, та здійснити пробний друк. У процесі друку потрібно постійно порівнювати кольорову та тональну побудову з оригіналом.
5. За необхідністю допрацювати форми та надрукувати тираж (10 якісних відбитків).

Завдання 4. Авторський пейзаж в техніці кольорового лінориту.

Методичні вимоги:

1. Враховуючи досвід копіювання, створити авторський пейзаж у техніці кольорового лінориту ;
2. У композиції побудувати неглибокий простір, за допомогою кольорової гами передати настрій та стан у пейзажі;
3. Кольорове рішення має складатись мінімум з 3-х друкарських форм.

Етапи роботи.

1. Зробити замальовки пейзажу з натури, має бути певна кількість для здійснення вибору оптимального варіанту. Краще робити замальовки тушу, чорним олівцем або маркером.
2. Обраний композиційний варіант виконати у розмірі А-4, використовуючи 3-4 кольори. Звернути увагу на гармонійність загального колористичного рішення і тональної побудови.

3. Зробити ескізи для кожного кольору окремо, визначити кількість форм та їх послідовність друкування.
 4. Чорно-білі роздруківки ескізу, у кількості відповідної до кількості кольорів, перевести на підготовлений лінолеум.
 5. Гравірувати форми, по необхідності приклеїти їх на картон.
 6. Друкувати послідовно у підготовленій папці для друку, згідно з ескізним рішенням. За необхідністю допрацювати та надрукувати тираж(10 якісних відбитків).
 7. Готовий естамп підписати та оформити у паспарту і рамку.
- На модульний перегляд у 4 семестрі представити: 1) відбиток копії у техніці ксилографії, 2) ескіз авторського екслібрису, 3) копію пейзажу(в процесі роботи) 4) ескіз авторського пейзажу.*

МЕТОДИЧНЕ ЗАБЕЗПЕЧЕННЯ

1. Еремін В.А. Работа над эстампом в графической мастерской. Метод.рекоменд./ Под ред. Ю.В.Новоселова. М.: Изд. Прометей МГШ им. В. Ленина, 1989. - 36 с.
2. Христенко В.Є. Техніки авторського друку. Навчальний посібник. ХДАДМ – Харків: Колорит. 2004

РЕКОМЕНДОВАНА ЛІТЕРАТУРА

Базова:

1. Журов А.П., Третьякова К.М. Гравюра на дереве. – М.: Искусство, 1977. — 248 с.
2. Зорин Л. Эстамп. Руководство по графическим и печатным техникам. — АСТ, Астрель, 2004. — 112 с.
3. Звонцов В., Шистко В. Офорт. Техника. История. СПб: Аврора, 2000.
4. Ильина Л. Линогравюра, акварель, литография.– Л: Леинград. Аврора, 1973
5. Касіян В. І. Мистецтво графіки / В. І. Касіян. – К.: Держвидав, 1960
6. Коростин А. Ф. Русская литография XIX века. М., 1953.
7. Павлов И., Маторин М. Техника гравирования на дереве и линолеуме. – М: «Искусство». 1938.- 138 с.
8. Суворов П. И. Искусство литографии, 3 изд. М., 1952
9. Фалилеев В.Д. Офорт и гравюра резцом./Графич.искусство, вып. 2. М.-Л.; 1925. – 122 с.

Допоміжна:

10. Алехин А.Д. О языке изобразительного искусства.-М.; Знание, 1973.- 48 с.

11. Голлербах Э.Ф. История гравюры и литографии в России. М.-Пг. Гос.издат, 1924. - 219 с.
12. Кибрик Е. А. К вопросу о композиции / Е. А. Кибрик. – М., 1959
13. Клабуновский Б.И. Линогравюра: Уч.пособ. М.: Просвещение, 1968.–88 с.
14. Ковтун Е.Ф. Что такое эстамп.- Л.: ХУД.РШФ, 1963 - 95 с.
15. Коростин А.Ф. Русская литография XIX в. М.: Искусство, 1953.- 184с.
16. Николаева В.И, От набросков с натуры к композиционному решению в материале: Учебн.пособ.по курсу рис, М., 1982. – 42с.
17. Остроумова-Лебедева А.П. Автобиографические записки. М., 1951. Т.3. – 252 с.
18. Сидоров А.А. Русская графика начала XX в./Очерк., истор. и теор. М.:изд. Искусство, 1969. – 251с.
19. Турова В. Что такое гравюра. М.: Изобр.искусство, 1977. – 96с.
- 20.Фаворский В.А. Литературно–теоретическое наследие / Сост. Г. К. Вагнер. — М.: Сов. художник, 1988. — 588 с
21. Флекель М. И. От Маркантонио Раймонди до Остроумовой-Лебедевой. Очерки по истории и технике репродукционной гравюры XVI-XX веков / Сост. Г. К. Вагнер. — М.: Искусство, 1987. — 368 с.

XV. ІНФОРМАЦІЙНІ (ЕЛЕКТРОННІ) РЕСУРСИ

- 1.Дубина Н. Обзор авторських техник получения оттиска. Ч.2: [Електронний ресурс] / Дубина Н. Режим доступу : <http://www.compuart.ru>, вільний. – Загол. з екрану. – Мова рос.
2. Лещинский А.А. Основы графики: [Електронний ресурс] / Лещинский А.А. Режим доступу : [http:// tanki-media.ru/book_poligraf/osnovy_grafiki.pdf](http://tanki-media.ru/book_poligraf/osnovy_grafiki.pdf), вільний. – Загол. з екрану. – Мова рос.
3. Техники печатной графики: [Електронний ресурс]. Режим доступу : <http://artageless.com/techniques-printmaking-419>, вільний. – Загол. з екрану. – Мова рос.

ДОДАТКИ

- Додаток 1. Тезаурус навчальної дисципліни
 Додаток 2. Ілюстративний матеріал

УКРАЇНСЬКА	ENGLISH
1. Авторський друк	Author seal
2. Акватинта	Aquatint
3. Акциденція	Display matter
4. Відбиток	Imprint
5. Гравюра	Draft
6. Графіка	Graphics
6. Графічна мова	Graphic language
7. Друкарська форма	Printing form
8. Дереворит	Xylography
9. Зразок	Pattern
10. Зображення, образ	Image
11. Естамп	Print
12. Експозиція	Exposition
13. Екслібрис	ExLibris
14. Естетична функція	Aesthetic function
15. Картон	Cardboard
16. Картонографія	Cartography
17. Концепція	Concept
18. Композиція	Composition
19. Контрформа	Counterform
20. Лінорит	Linoengraving
21. Літографія	Lithography
22. Матеріали	Materials
23. Монограма	Monogram
24. Нюанс	Nuance
25. Офорт	Etching
26. Проект, ескіз	Engraving
27. Простір	Space
28. Тиснення	Stamping, Impression
29. Техніки друку	Printing techniques
30. Різець	Cutter

Ілюстративний матеріал

1. ТРЕТІЙ СЕМЕСТР

Завдання 2. Копія з роботи майстра в техніці чорно-білого лінориту.

Завдання 3. Натюрморт з 3-4 предметів у техніці чорно-білого лінориту.

Роботи студентів:

- | | |
|-----------------|-------------------|
| 1. Мананкіна А. | |
| 2. Зозуля А. | 8. Кондратенко А. |
| 3. Сухіна Д. | 9. Горобець О. |
| 4. Саркісова М. | 10. Бойко О. |
| 5. Петрова Л. | 11. Савві А. |
| 6. Просолова В. | 12. Кришталь М. |
| 7. Мокляк С. | 13. Ясеновська Х. |

2. ЧЕТВЕРТИЙ СЕМЕСТР

Завдання 1. Копія з роботи майстра в техніці ксилографії.

Завдання 2. Авторський екслібрис в техніці ксилографії.

Роботи студентів:

- | | |
|----------------------|----------------------|
| 1, 2. Новицька Г. | 9, 10. Боярська В. |
| 3, 4. Кондратенко А. | 11, 12. Бойко О. |
| 5, 6. Дзюба М. | 13, 14. Просолова В. |
| 7, 8. Сухіна Д. | 15, 16. Савві А. |

Завдання 3. Копія з роботи майстра в техніці кольорового лінориту.

Завдання 4. Авторський пейзаж в техніці кольорового лінориту.

Роботи студентів:

- | | |
|----------------|-----------------|
| 1. Бойко О. | 4. Ляпун Є. |
| 2. Ржевська Г. | 5. Просолова В. |
| 3. Сухіна Д. | 6. Зозуля А. |

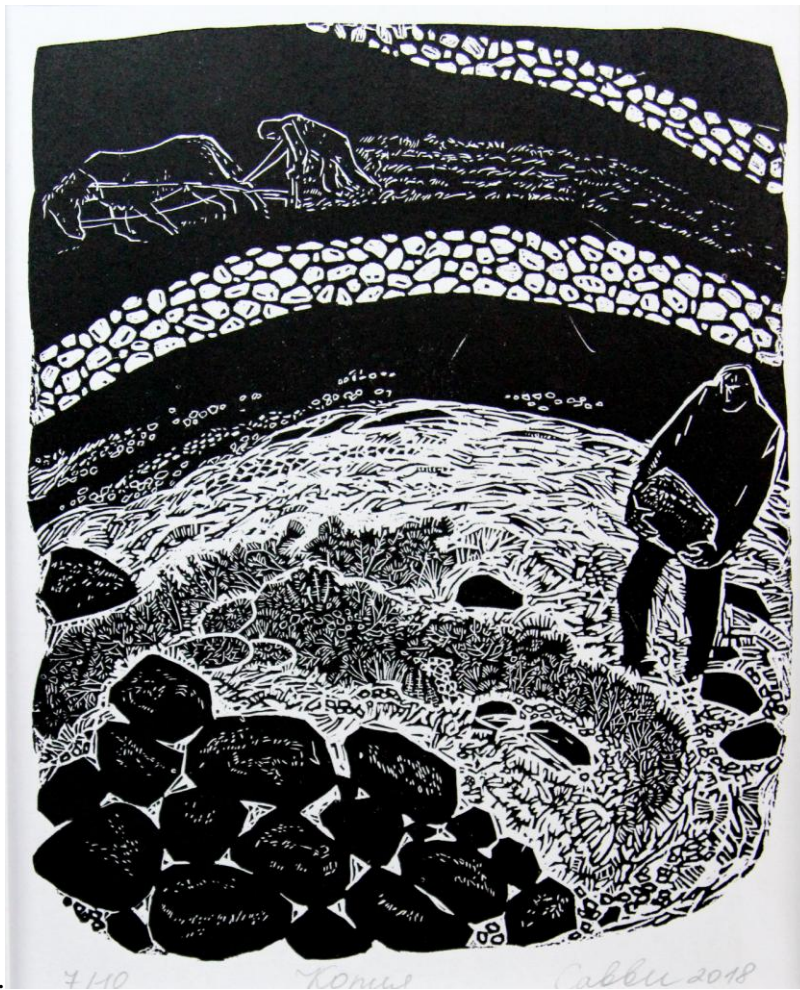
Завдання 2. Копія з роботи майстра в техніці чорно-білого лінориту.



1. 3/10 Копія (Neil Shalvey) Рубенс А. М. 16



2. 4/7 Копія Хрещатик 2013



3.



4.



5.



6.



7.



8.

5/7 Конюс Яковлевич "Манок" Кургачевская Анастасия 2014

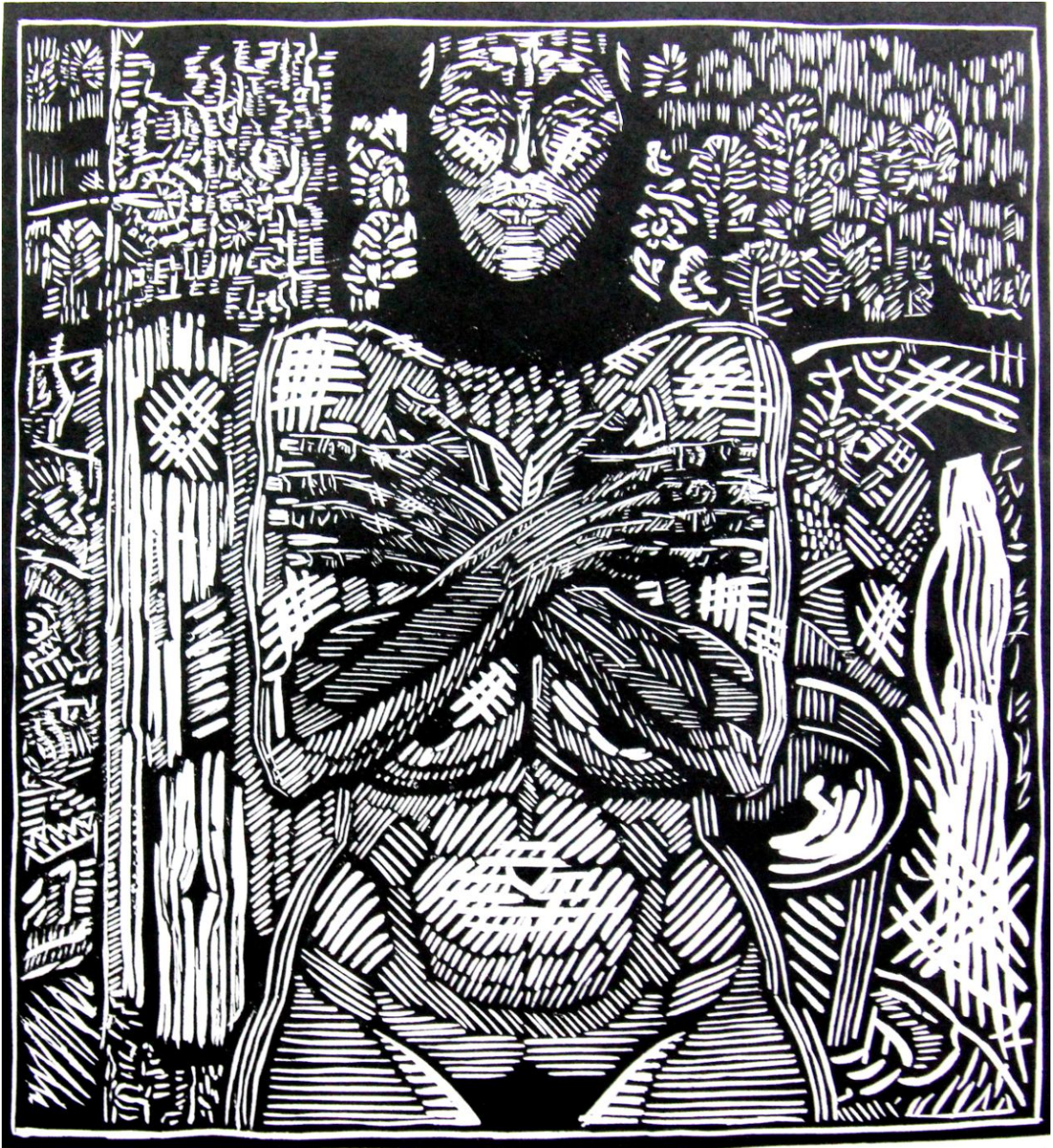


9.



10.

3/7 Терновыямык и Фощов Конусе Жукуи. 2016*



11. *Portrait of a Man, 1911*



12.



13.

10/15

Konrad

Allen



14.



15. "Копия" 1/10 Мачанкина 2017



16.



5/10

„Konis“

Фроста 2018

17.

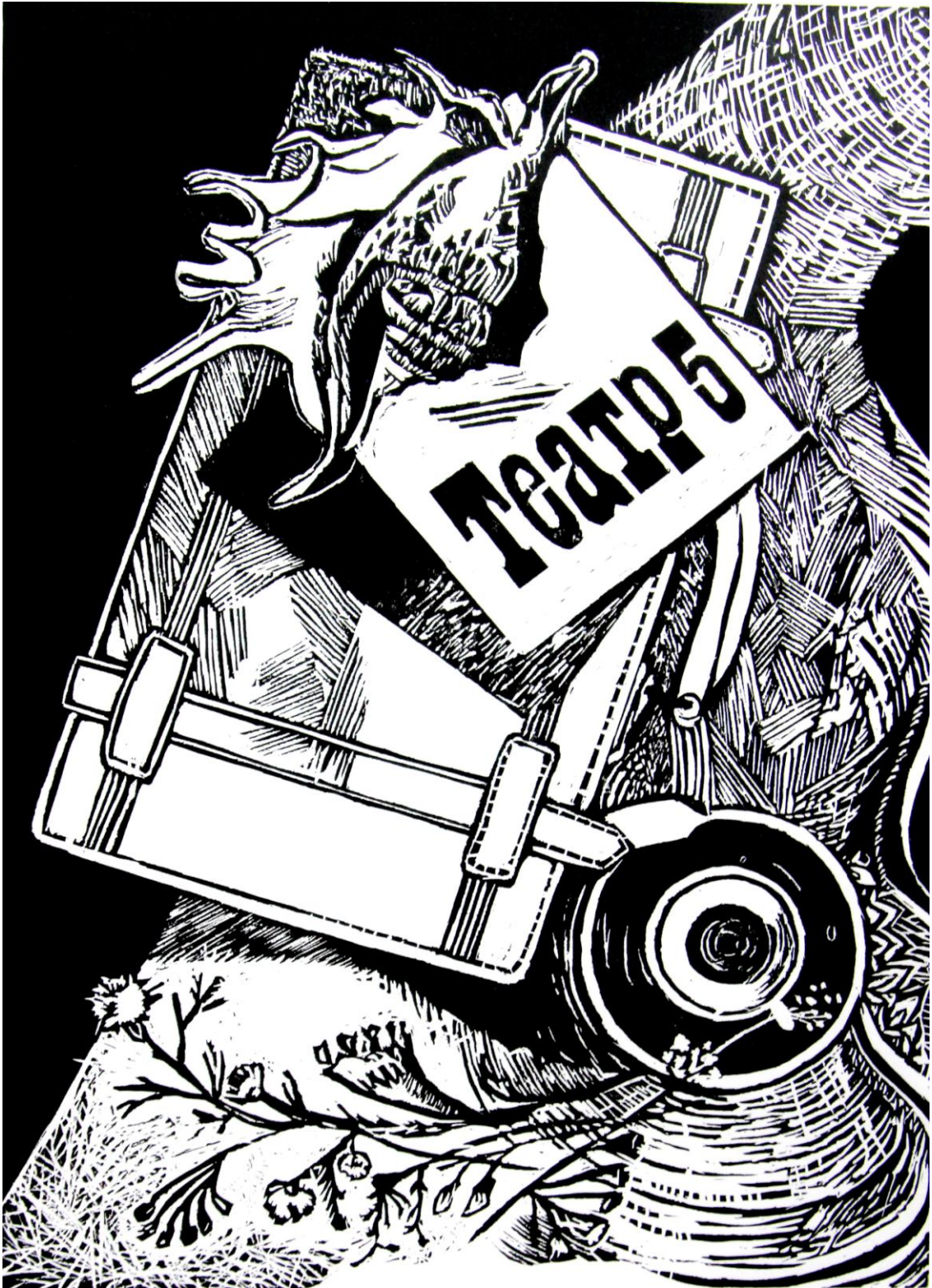
Завдання 3. Натюрморт з 3-4 предметів у техніці чорно-білого лінориту.



1.



2.



3.



4.



5.



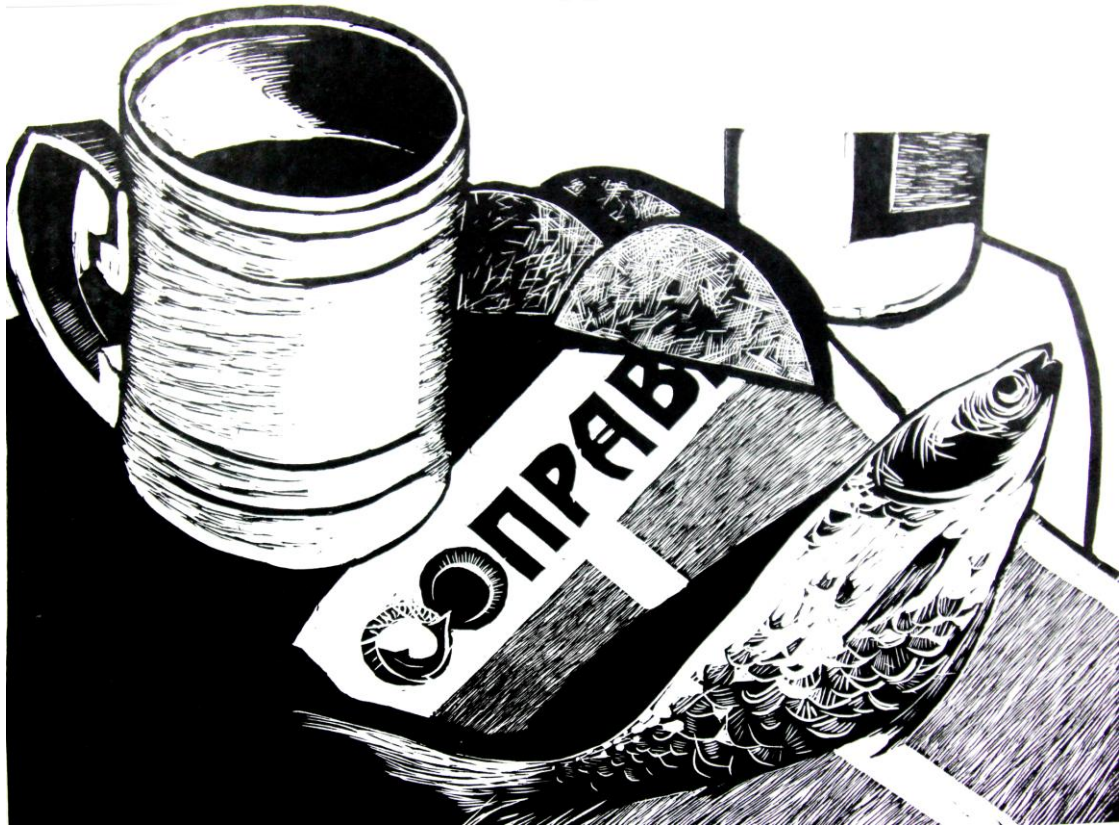
6.



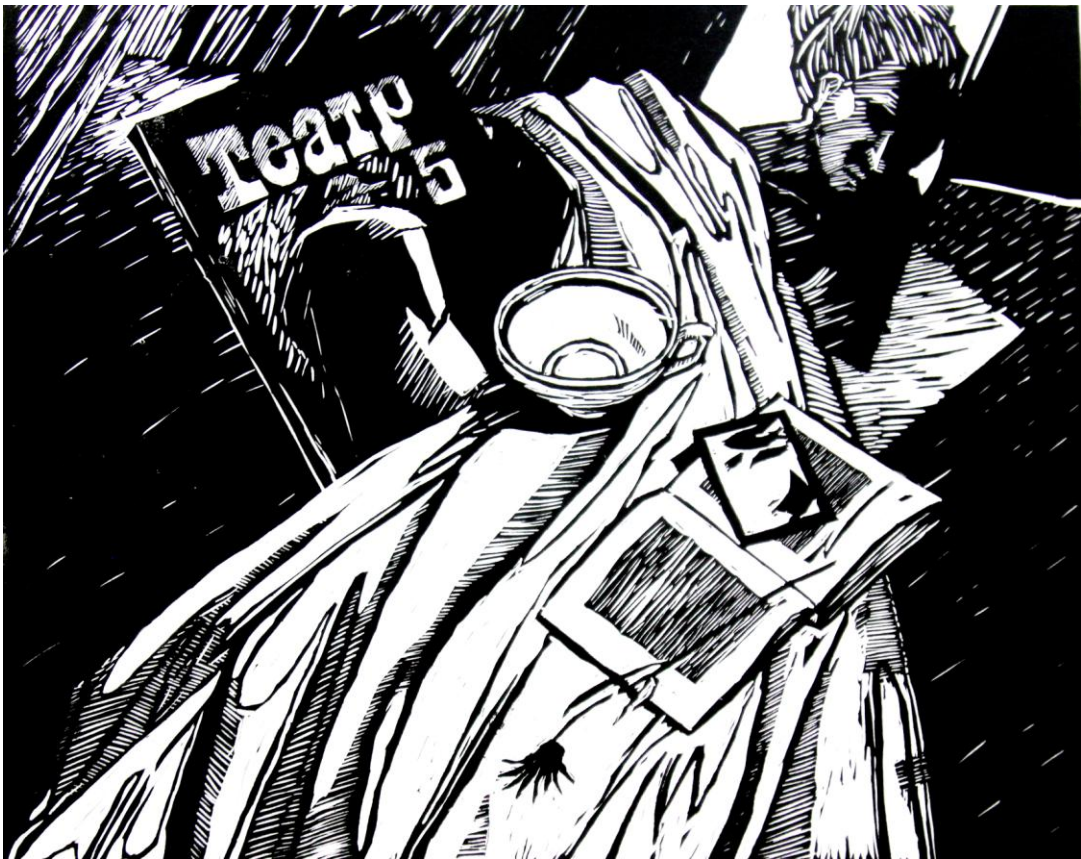
7.



8.



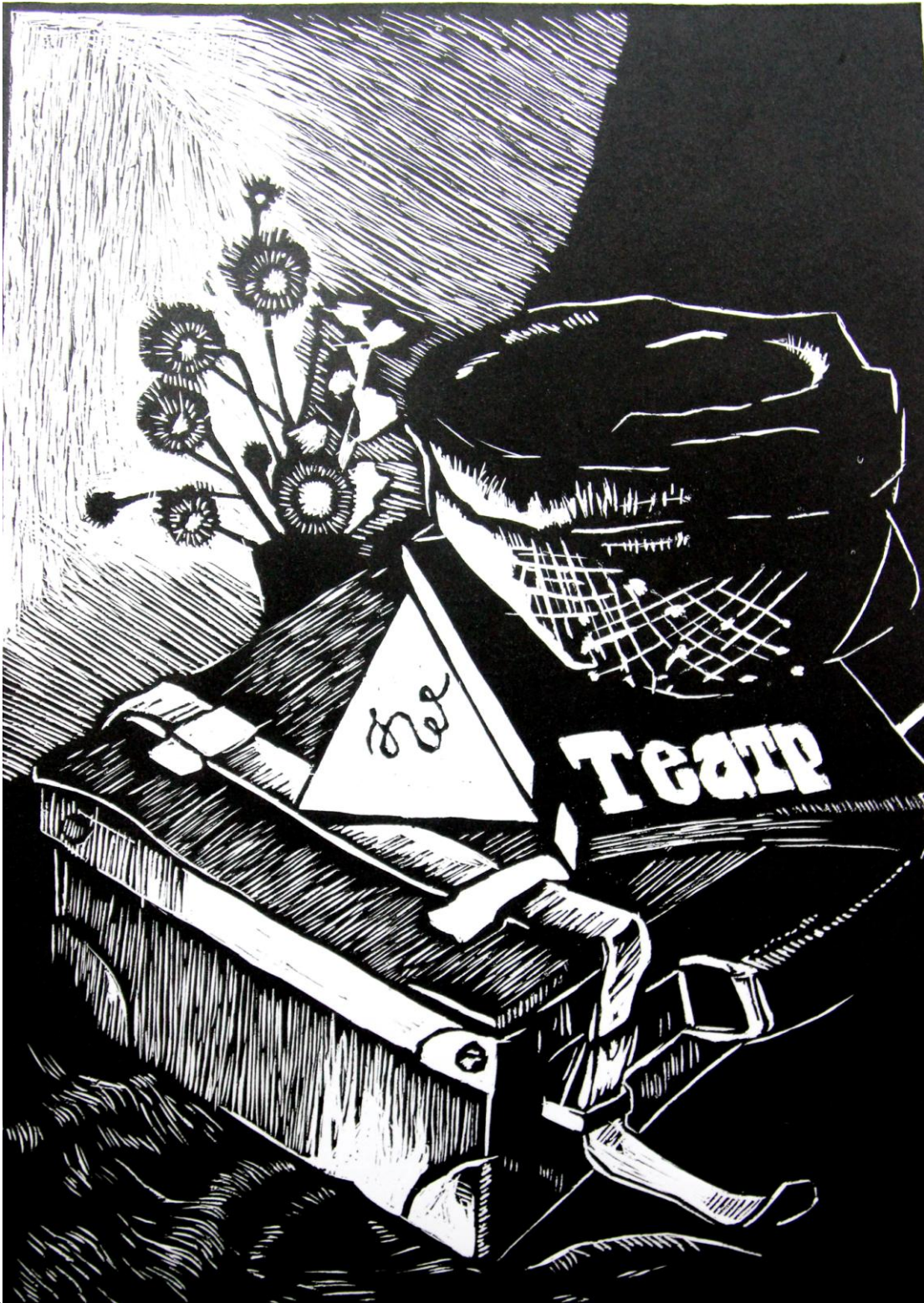
9.



10.



11.



12.



13.

2. ЧЕТВЕРТИЙ СЕМЕСТР

Завдання 1. Копія з роботи майстра в техніці ксилографії.

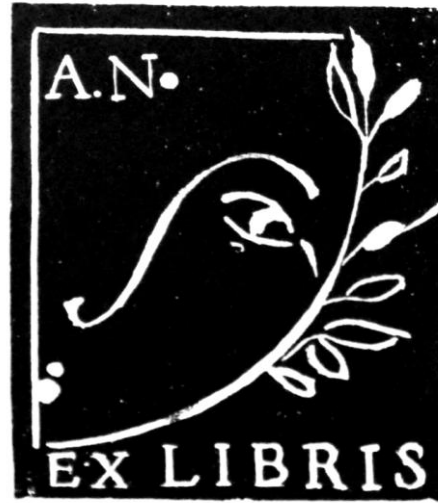
Завдання 2. Авторський екслібрис в техніці ксилографії.

Приклад оформлення завдань з ксилографії





1.



2.



3. 2/5 Ex libris Kong Hans A



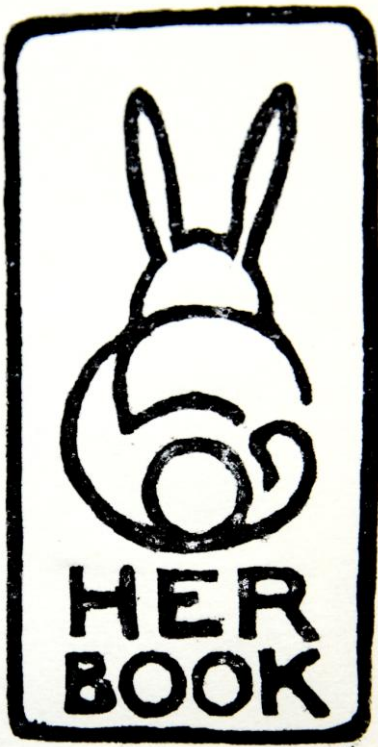
4. 3/7 Kong Hans Kong Hans A



5. 1/10 Konis Jeff 2019



6. 1/10 2 Jeff 2019



7. 9/10 Konis Cyxina D. 2k.



8. 6/10 Cyxina D. 2k.



9.



10.



11.



12.



13.



14.



15.



16.

Завдання 3. Копія з роботи майстра в техніці кольорового лінориту.









Завдання 4. Авторський пейзаж в техніці кольорового лінориту.





3. 7/10 "Хороший вечер" Галина Д., 2019



4. 12/13 "Ночь в городе" А. 2019



5. 6/6 "Зимнее утро" А. 2019



6.